

Vue d'ensemble

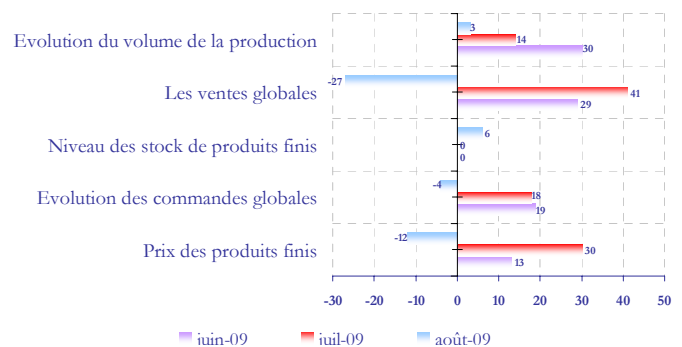
- **La production industrielle** est restée stable d'un mois à l'autre et a accusé une baisse par rapport à la même période de l'année précédente.
- **Les ventes globales** ont été dans l'ensemble orientées à la baisse, suite à la régression des ventes tant locales qu'étrangères.
- **Les stocks de produits finis** ont enregistré une hausse d'un mois à l'autre.
- **Les commandes globales** reçues ont baissé d'un mois à l'autre, tandis que **le niveau actuel des commandes** est jugé inférieur à la normale.
- **Les prix des produits finis** ont marqué une baisse d'un mois à l'autre, dans toutes les

• **Les perspectives d'évolution de l'activité** pour les trois prochains mois restent globalement favorables. A l'exception des industries agro-alimentaires et des industries mécaniques et métallurgiques, les professionnels anticipent la poursuite des signes de reprise observés dans l'ensemble des branches, avec notamment un renforcement des ventes locales et étrangères. Parallèlement, les prix des produits finis devraient connaître une orientation à la hausse.

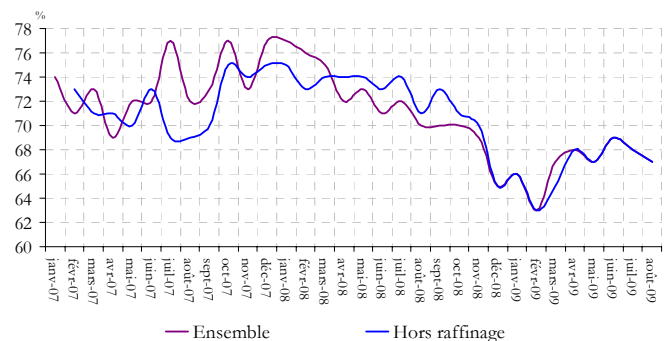
- **Le taux d'utilisation des capacités de production** a enregistré une baisse d'un point de pourcentage, pour s'établir à 67%. Sur le plan sectoriel, il a atteint 73% dans les industries agro-alimentaires, 70% dans les industries chimiques et parachimiques, 62% dans les industries mécaniques et métallurgiques, 60% dans les industries électriques et électroniques et 54% dans les industries du textile et du cuir.

branches, à l'exception des industries électriques et électroniques, où ils ont augmenté.

Résultats de l'enquête BAM (soldes d'opinion en %)



Taux d'utilisation des capacités de production



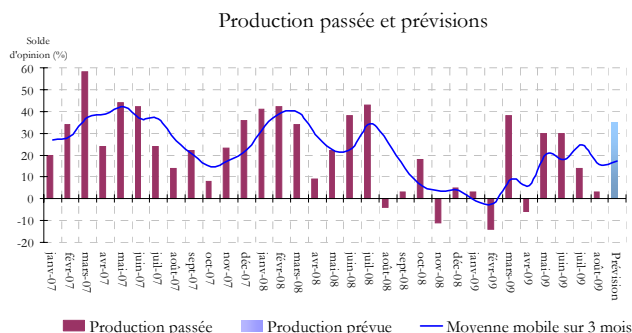
Les résultats de l'enquête sont synthétisés sous la forme de soldes d'opinion représentant, pour un indicateur donné, la différence entre le pourcentage de réponses "Hausse" ou "Supérieur à la Normale" et le pourcentage de réponses "Baisse" ou "Inférieur à la Normale". A titre d'exemple, un solde d'opinion de 20 relatif à la production industrielle signifie que le pourcentage d'entreprises indiquant une amélioration de leur production est supérieur de 20 points à celui des entreprises indiquant une baisse. Il ne doit pas être interprété comme une augmentation de 20% de la production industrielle.

Les opinions exprimées sont celles des industriels répondant à l'enquête et ne reflètent pas nécessairement le point de vue de Bank Al Maghrib.

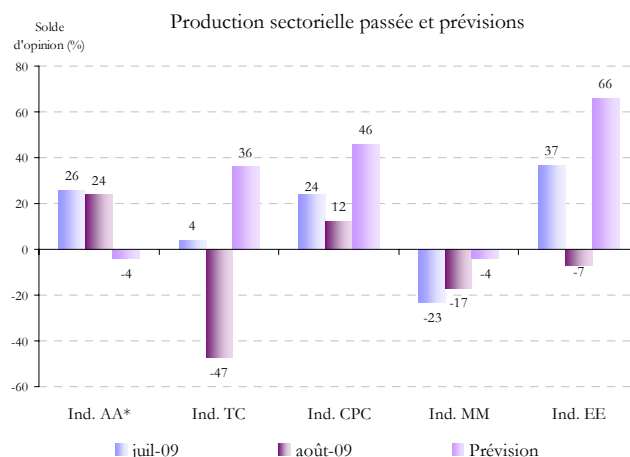
Taux de réponse : **78,2%** (nombre d'entreprises ayant répondu à l'enquête rapporté à la taille de l'échantillon).

Evolution de la production

Selon les chefs d'entreprise enquêtés, la production industrielle a enregistré une quasi-stabilité d'un mois à l'autre. En effet, 38% des réponses font ressortir un développement de l'activité contre 35% signalant une régression, soit un solde de 3%. Pour les trois prochains mois, les industriels prévoient une hausse de l'activité.

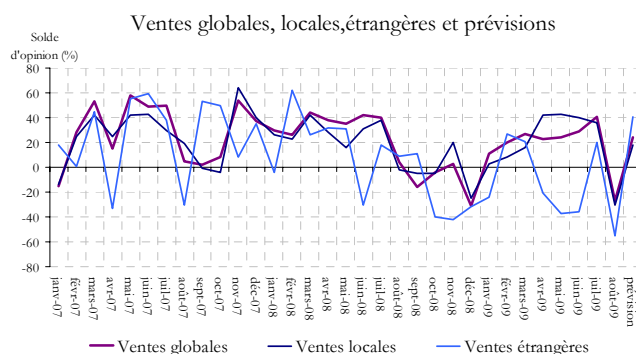
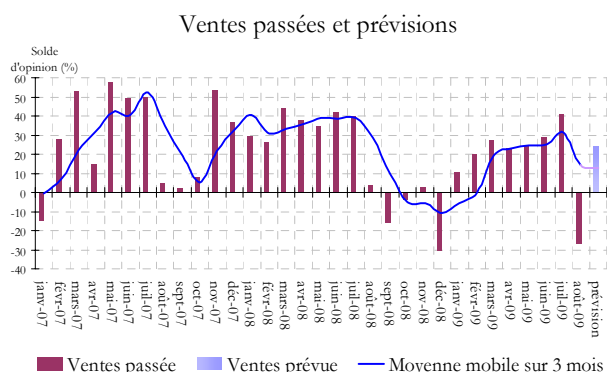


Au niveau sectoriel, les résultats révèlent une hausse de l'activité dans les industries agro-alimentaires et les industries chimiques et parachimiques et une baisse dans les autres branches. A court terme, seuls les opérateurs des industries agro-alimentaires et des industries mécaniques et métallurgiques prévoient une contraction de la production, ceux des autres branches anticipant une hausse de l'activité, à des degrés différents.



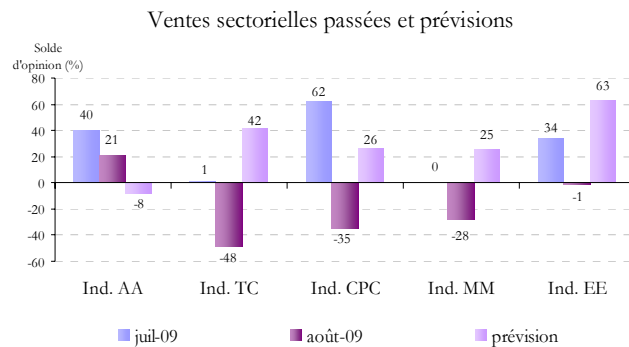
Evolution des ventes

Les ventes globales ont été orientées à la baisse, consécutivement à la régression des ventes locales et étrangères. Pour les trois prochains mois, les industriels tablent sur une amélioration des ventes tant locales qu'étrangères.



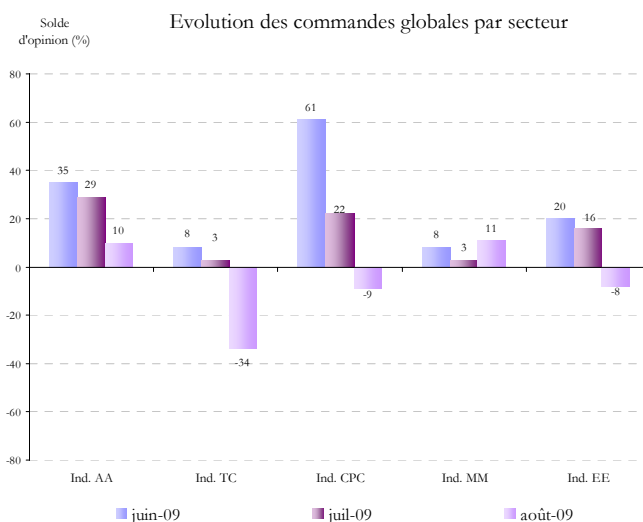
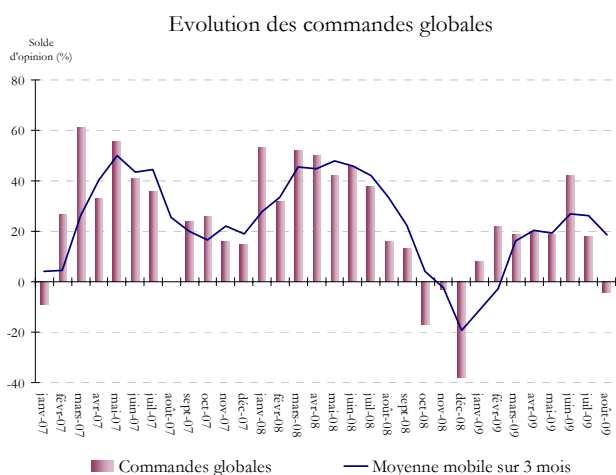
* Ind. : Industries, AA : Agroalimentaires, TC : textile et cuir, CPC : chimiques et parachimiques, MM : mécaniques et métallurgiques, EE : électriques et électroniques

Au niveau sectoriel, à l'exception des industries agro-alimentaires et des industries électriques et électroniques qui ont marqué respectivement une hausse et une stagnation des livraisons, les autres branches ont accusé une baisse des ventes globales. À court terme, les professionnels tablent sur une amélioration des ventes dans l'ensemble des branches, à l'exception des industries agro-alimentaires.



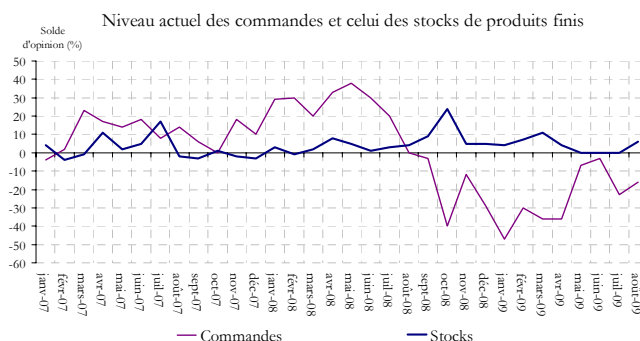
Commandes reçues

Les nouvelles commandes ont enregistré une baisse durant le mois d'août, particulièrement celle adressées aux industries du textile et du cuir, aux industries chimiques et parachimiques, ainsi qu'aux industries électriques et électroniques.



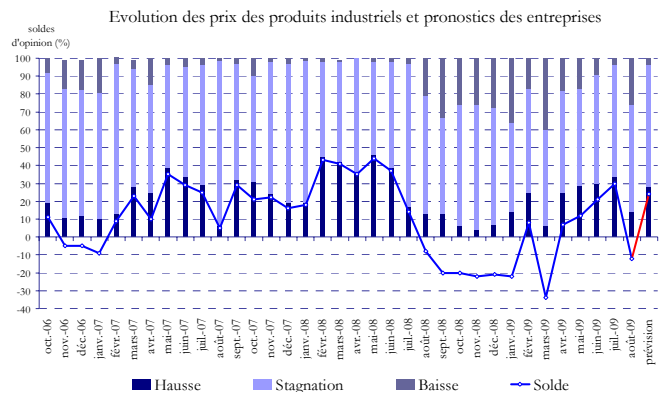
Stock de produits finis

Le niveau des stocks de produits finis est estimé supérieur à la normale après un solde jugé normal pour trois mois consécutifs. Quant au carnet des commandes, il reste inférieur à son niveau habituel.

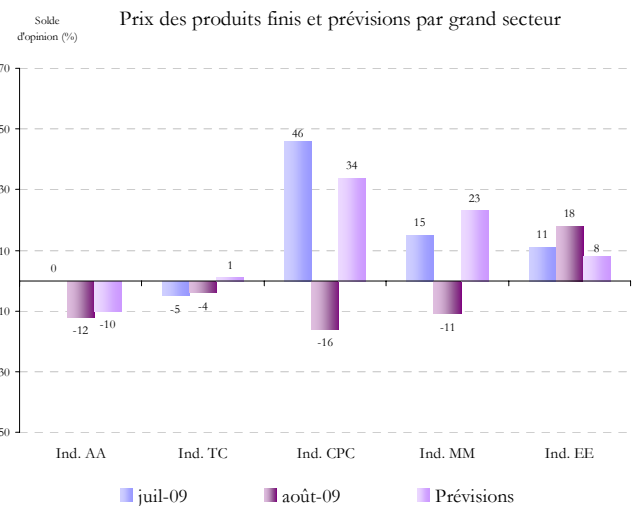


Evolution des prix des produits finis

Les résultats de l'enquête révèlent une baisse des prix des produits finis d'un mois à l'autre, avec un solde d'opinion négatif de 12%. Pour les trois prochains mois, les industriels tablent sur une hausse des prix.



La baisse observée au niveau global recouvre une hausse des prix dans les industries électriques et électroniques, une quasi-stabilité dans les industries du textile et du cuir et une baisse dans les autres branches. A court terme, à l'exception des opérateurs des industries agro-alimentaires et ceux des industries du textile et du cuir, qui prévoient respectivement une baisse et une stabilité des prix, ceux des autres branches anticipent une hausse des prix des produits finis.



Note technique de l'enquête

L'enquête mensuelle de conjoncture industrielle de Bank Al-Maghrif qui a reçu le visa du Comité de Coordination des Etudes Statistiques (CO.CO.E.S) N° 19-07-06-03, est une enquête d'opinion menée auprès d'un échantillon représentatif comprenant 400 entreprises opérant dans le secteur industriel national. Son objectif est de disposer de données de qualité dans des délais courts permettant une évaluation correcte de la conjoncture industrielle pour une bonne prise de décision. Lancé au début de chaque mois, le questionnaire de ladite enquête, essentiellement qualitatif, recueille les appréciations des chefs d'entreprises sur l'évolution de leur activité par rapport au mois précédent et par rapport au même mois de l'année précédente, ainsi que leurs anticipations quant à son évolution à court terme. Ces données synthétisées ne sont pas corrigées des variations saisonnières.

Bank Al -Maghrif

277, Avenue Mohammed V - B P. 445 - R a b a t - M a r o c

T é l. (2 1 2) 5 3 7 7 0 1 0 0 0 • F a x (2 1 2) 5 3 7 2 0 6 7 6 8

www.bkam.ma

Dépôt légal : 2007 / 0028